

Ambroise

Maison médicale

ALTER

Intervention

Transformation

Localisation | Frameries – Belgique

Maîtrise d'ouvrage | CHU de Mons

Equipe

Architecture - Alter - Matador

Stabilité - Alter

Techniques spéciales - I et S

PEB - I et S

Montant des travaux | 1 684 484 euros HT

Superficie | 750 m²

Date de réception | 2xxx

Stade d'avancement | Réceptionné



La rénovation et les matières

Le projet de transformation et rénovation de l'édifice dit 'La Maison des Ingénieurs' s'inscrit dans une démarche soucieuse d'habiter notre patrimoine. Il s'agit, pour ce faire, autant de mettre en valeur les qualités architectoniques de l'édifice et les qualités spatiales de son implantation, que de définir de nouveaux usages des lieux susceptibles d'inscrire l'édifice transformé sur la carte des pratiques collectives de l'entité.

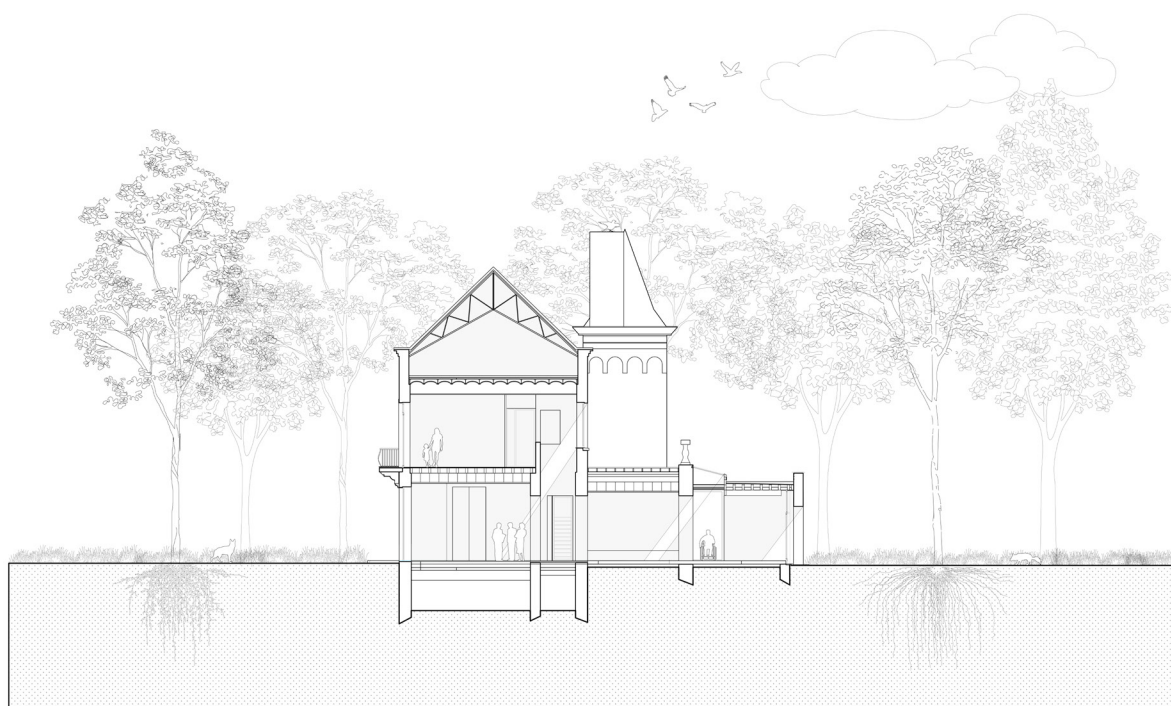
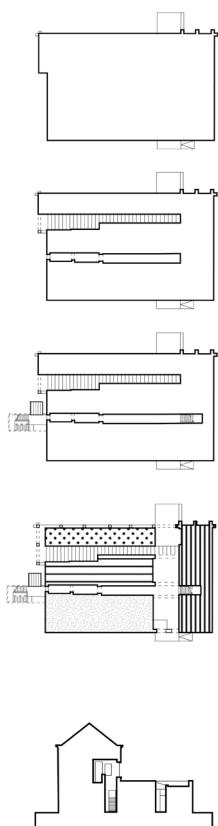
Le programme, une clinique de consultation de jour, est en adéquation avec l'échelle de l'édifice et permet la conservation de ses structures principales.

Plus ouvert que d'autres affectations de nature privée, il renforce également la valeur collective de l'édifice.

Les transformations intérieures et extérieures amplifient les qualités latentes de l'édifice et se distinguent clairement de l'existant.

En ce qui concerne l'intérieur, les interventions peuvent se résumer ainsi: déplacement de l'escalier intérieur existant, création d'une circulation faisant toute la longueur de l'édifice sur une double hauteur permettant d'amener de la lumière naturelle au cœur du bâtiment, création d'une enfilade de salles d'attente permettant un contact avec le jardin.

En ce qui concerne l'extérieur, une circulation est ajoutée afin de faciliter les déplacements dans le bâtiment, qui



se place au bout de la longueur de circulation sur double hauteur, en regard de l'escalier intérieur. Son volume et sa matérialité se détachent clairement du volume existant.

Ce dernier est remis à neuf : nettoyage des parements et pierres, nouvel enduit sur les parties concernées, nouveaux châssis bois à double vitrage.

Dans un souci de durabilité, ces interventions sont associées à une isolation performante de toutes les toitures, plates et en pente.

En ce qui concerne les maçonneries existantes, des simulations poussées en termes de déperditions énergétiques ont montré le faible gain, proportionnellement aux démarches d'isolation prévues par ailleurs, de leur isolation compte tenu de leur épaisseur importante (>50cm). Leur maintien, sans isolation par l'intérieur, a permis par ailleurs de ne pas se couper de l'inertie qu'ils procurent.

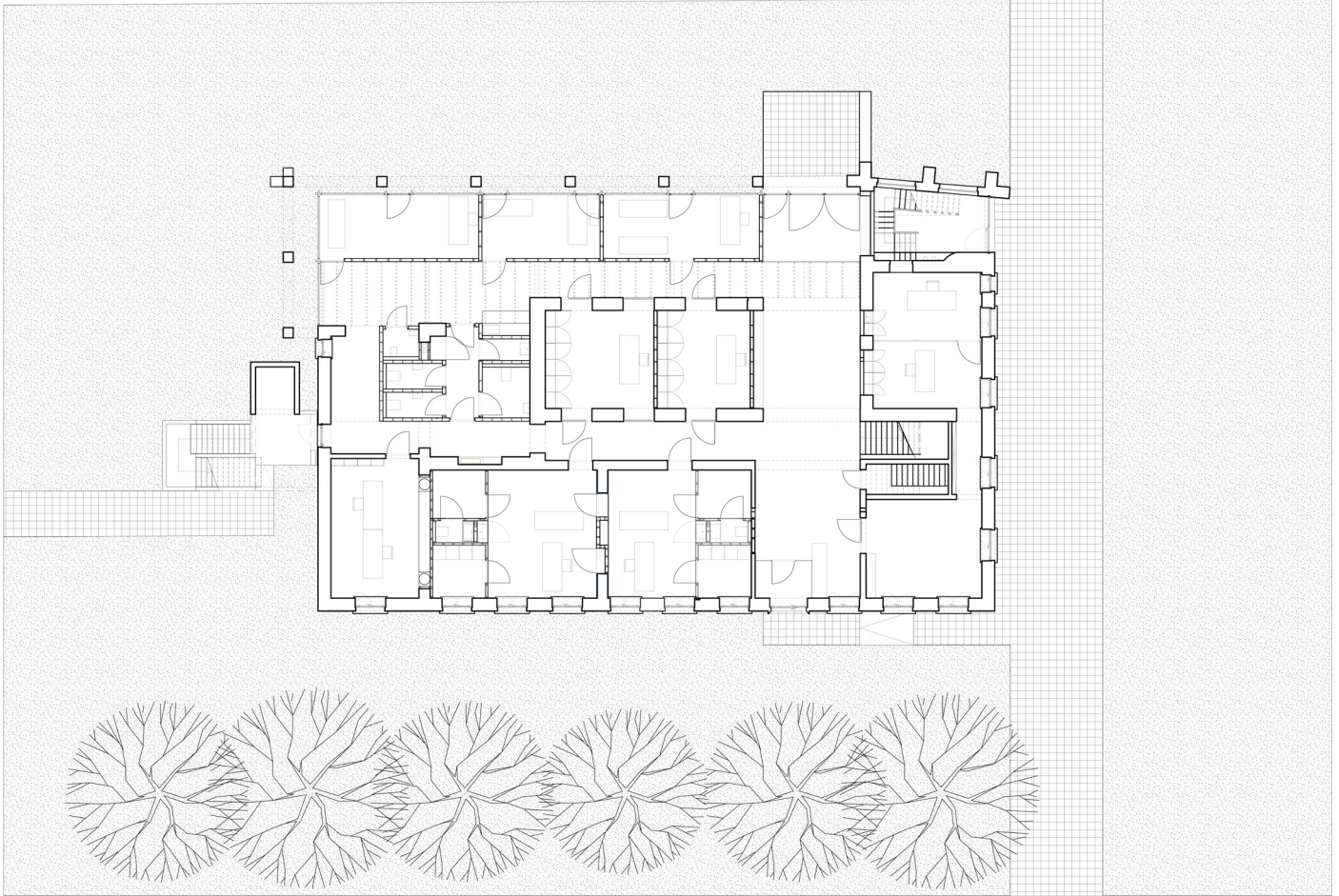
Le programme et les situations

Le programme, quant à lui, est interprété comme une association de personnes, usages et situations.

Plutôt que de distinguer les lieux d'accueil et d'attente pour les services pédiatrie et gynécologie, une enfilade est créée qui permet de mettre l'entrée directement en relation avec une des richesses principales du site: son jardin. Tous sont donc accueillis dans une relation avec le jardin, et avec une proximité claire des autres locaux, les deux circulations principales de l'édifice ponctuant l'enfilade des salles d'attente, les baignant également de lumière – un des aspects décisifs du projet venant de sa coupe, associant circulation et amenées de lumière en profondeur.

Les enfants et leurs parents en consultation pédiatrie sont reçus au plus proche du jardin, dans les lieux réaménagés du jardin d'hiver, et ce dans le souci, notamment, de disposer les enfants face à une scène qui puisse les occuper durant les auscultations, et rendre celles-ci plus agréables pour tous.

Les patientes en gynécologie sont accueillies dans les salles les plus nobles, les anciennes salles de réception aux volumes conservés et aux boiseries ré-interprétées en locaux de rangement et facilités – sanitaires et déshabillage s'y font en toute intimité, au plus près du lieu de consultation. Ces caractéristiques spatiales associées à la position de ces salles, en retrait par rapport à la façade à rue et dans une partie du terrain épargnée par les mouvements liés





aux entrées, procure à ces situations le retrait et la dignité souhaités.

Les locaux de consultation ONE prennent place dans la partie de l'édifice à la connotation la plus domestique. Il forme un petit ensemble aux dimensions plus réduites, parallèle à l'enfilade des salles d'attente. Il peut ainsi fonctionner indépendamment si souhaité, et présente, en comparaison des autres locaux, un caractère médical moindre: lieu de conseil et de suivi, une grande place y est également laissée à l'accueil et au jeu. Les parents s'y rencontrent avec l'aise nécessaire, et peuvent échanger leurs expériences.

Le personnel médical, quant à lui, occupe l'étage, dans des locaux traversants, en relation avec la rue, d'une part, et le jardin, de l'autre.

La coupe permet de les associer à la vie du rez-de chaussée tout en permettant le recul suffisant par rapport aux activités de consultation, la circulation principale du rez s'établissant sur double hauteur et étant décalée mais contigüe à celle de l'étage.

Le lieu de détente du personnel, quant à lui, s'installe comme une exception au niveau de l'étage: une avancée vers le jardin, avec sa terrasse, où se ressourcer le temps nécessaire.

Un logement de fonction vient compléter les espaces de la

clinique, dont l'entrée est clairement distinguée, telle une véritable habitation, et dont la disposition dans le volume existant allie un certain retrait plus domestique à une position de contrôle pour l'ensemble du site. La spatialité du logement est claire: donner à habiter la hauteur disponible, liée au phénomène d'entrée, et la longueur disponible en une fois, qui structure l'ensemble des lieux du logement. Ses qualités de lumière également: sa position lui permet de jouir, en plus de retrait nécessaire au domestique, de 4 orientations et d'une terrasse généreuse avec vue sur le jardin.